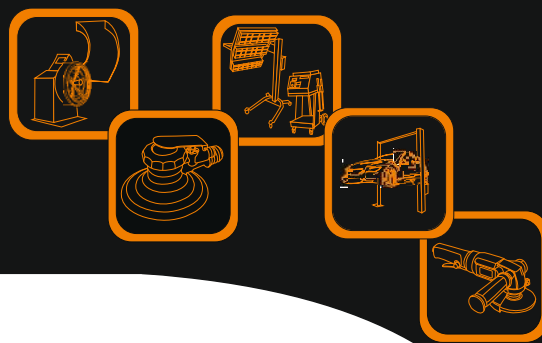


# WIEDER KRAFT®

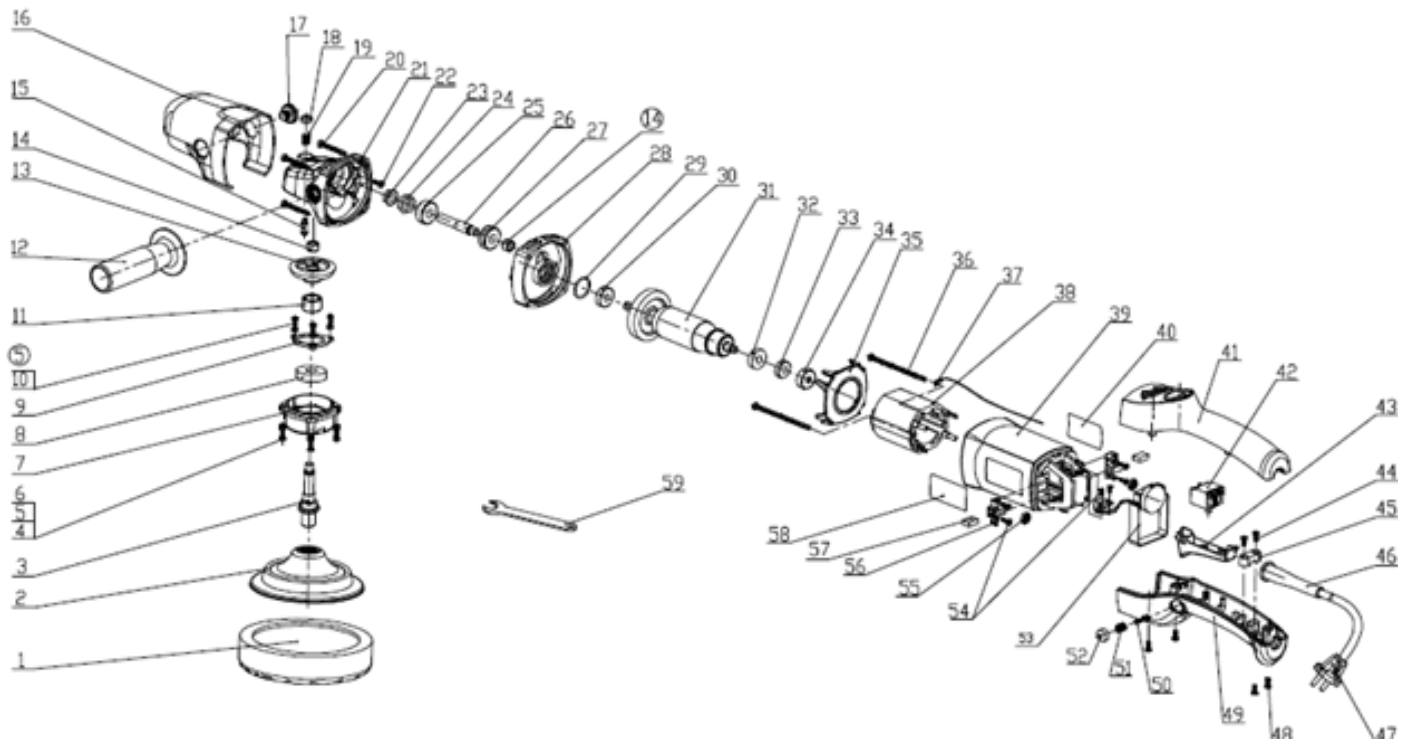
DIE KRAFT DER QUALITÄT  
СИЛА КАЧЕСТВА



## Руководство по эксплуатации

Полировальная машинка WDK-PM800





№	Кол-во	Описание	№	Кол-во	Описание	№	Кол-во	Описание
1		Поролонный диск	20	4	Винт	39	1	Корпус статора
2	1	Диск-подошва	21	1	Корпус редуктора	40	1	Шильда
3	1	Шпиндель	22	2	Винт	41	1	Задняя рукоятка (верхняя часть)
4	4	Винт	23	1	Гайка	42	1	Выключатель
5	7	Гровер	24	1	Шестерня	43	1	Курок управления
6	4	Шайба	25	1	Шариковый подшипник	44	2	Винт
7	1	Крышка подшипника	26	1	Передаточный вал	45	1	Зажим кабеля
8	1	Шариковый подшипник	27	1	Коническая передача	46	1	защитная оплетка кабеля
9	1	Фиксатор подшипника	28	1	Держатель подшипника	47	1	Кабель питания
10	3	Винт	29	1	Кольцо	48	4	Винт
11	1	Шайба шестерни	30	1	Шариковый подшипник	49	1	Задняя рукоятка (нижняя часть)
12	1	Боковая рукоятка	31	1	Якорь	50	1	Стальная пластинка
13	1	Шестерня	32	1	Магнитное кольцо	51	1	Пружина
14	2	Подшипник	33	1	Шариковый подшипник	52	1	Кнопка фиксации курка
15	1	Штифт фиксации шпинделя	34	1	Резиновый уплотнитель подшипника	53	1	Регулятор скорости
16	1	Пластиковый корпус	35	1	Воздушная заслонка	54	6	Винт
17	2	Пластиковый винт	36	2	Винт	55	2	Пружина
18	1	Фиксатор крышки	37	1	Пайка	56	2	Держатель угольных щеток
19	1	Пружина	38	1	Статор	57	2	Угольная щетка
20	4	Винт	39	1	Корпус статора	58	1	Шильда
21	1	Корпус редуктора	40	1	Шильда	59	1	Ключ

## Оригинальное руководство по эксплуатации

### 1. Символы



**Предупреждение об общей опасности.**



**Предупреждение об ударе током.**



**Соблюдайте руководство по эксплуатации/указания!**



**Работайте в защитных очках**



**Используйте защитные наушники**

### 2. Технические данные

Электропитание	220-240В~50/60Гц
Мощность	Номинал. 800Вт (макс. 1200Вт)
Частота вращения	700-2500 об/мин
Масса(без кабеля и диска подошвы)	2.2кг

### 3. Применение по назначению.

Машинка предназначена для полирования окрашенных поверхностей. По соображениям электрической безопасности машинка должна быть сухой, ее нельзя применять во влажной среде.

Пользователь несет ответственность за повреждения и травмы при использовании не по назначению.

Инструмент сконструирован для профессионального применения.

### 4. Указания по технике безопасности

4.1 Общие указания по технике безопасности.



**Предупреждение! Прочтите все указания по технике безопасности инструкции.**

Несоблюдение инструкций и предупреждений может стать причиной удара электрическим током, пожара и/или тяжелых травм.

**Сохраняйте все указания по технике безопасности и инструкции.**

Используемый в указаниях по технике безопасности термин «электроинструмент» относится к сетевым электроинструментам (с сетевым кабелем) и аккумуляторным электроинструментам (без сетевого кабеля).



4.2 Указания по технике безопасности при пользовании инструментом.

**-Эта машинка предназначена для полирования. Обязательно ознакомьтесь с инструкциями по технике безопасности, руководствами, рисунками и описаниями, входящими в комплект данной машинки.** При несоблюдении указанных ниже инструкций можно получить удар электрическим током, ожог и/или другие тяжелые травмы.

**-Такие работы, как предварительное шлифование, кранцевание или абразивное отрезание не должны выполняться при помощи данной машинки.** Выполнение работ, для которых данная машинка не предназначена, может быть опасным и привести к травмам.

**-Допустимая частота вращения оснастки должна быть не менее указанной на машинке максимальной частоты вращения.** Инструменты, вращающиеся быстрее, чем положено, могут выйти из строя.

**- Наружный диаметр и толщина оснастки не должны превышать указанные на машинке значения.** Оснастка с неправильными размерами не может обеспечить надлежащую защиту или ведение инструмента.

- Диаметр отверстия кругов, фланцев, опорных тарелок и любой другой оснастки должен точно подходить к размерам шпинделя машинки. Оснастка с неподходящим по диаметру отверстием вращается неравномерно, вибрирует и может привести к потере контроля.

- Ни в коем случае не используйте поврежденную оснастку. Перед каждым применением проверяйте полировальные диски на отсутствие сколов и трещин, а диск-подошву на отсутствие трещин и чрезмерный износ. После каждого применения осматривайте машинку и оснастку или устанавливайте неповрежденную оснастку. После проверки и монтажа оснастки встаньте сами и попросите встать находящихся рядом людей за пределы плоскости вращения используемого инструмента, запустите машинку с максимальной частотой вращения вала и дайте ей поработать в течение одной минуты. В течение этого времени поврежденная оснастка обычно выходит из строя.

- Используйте средства индивидуальной защиты. В зависимости от выполняемых работ надевайте защитные очки или защитную маску. При необходимости надевайте защитные очки или защитную маску. При необходимости надевайте респиратор, наушники, защитные перчатки и рабочий фартук. Они защитят вас от осколков абразива или частиц заготовки. Защитные очки должны выдерживать удар разлетающихся осколков. Респиратор должен фильтровать мелкие частицы, возникающие в процессе работы. Длительное сильное воздействие шума является вредным и может привести к нарушению слуха.

- Следите за тем, чтобы находящиеся рядом люди были на безопасном расстоянии от места работы. Все

находящиеся в зоне выполнения работ люди должны носить средства индивидуальной защиты. Частицы заготовки или поврежденная оснастка могут отлететь и нанести травму даже за пределами вашего непосредственного рабочего места.

- Сетевой кабель машинки должен находиться как можно дальше от ее вращающихся частей. В случае если вы потеряете контроль над инструментом, возможно перерезание или зацепление электрического кабеля и ваши руки могут быть повреждены об вращающиеся детали.

- Не откладывайте машинку в сторону до тех пор, пока инструмент не остановится полностью. Вращающийся инструмент может коснуться поверхности, и машинка вырвется у вас из рук.

- Не переносите с собой работающую машинку. При случайном соприкосновении вращающаяся оснастка может зацепиться за одежду и нанести серьезные травмы.

- Регулярно очищайте отверстия для охлаждения машинки. Охлаждающий вентилятор всасывает пыль в корпус машинки, а избыточное оседание металлической пыли может вызвать короткое замыкание.

- Не используйте машинку вблизи горючих материалов. Искры из-под инструмента могут привести к возгоранию.

- Не используйте инструменты с водяным охлаждением. Вода или другая охлаждающая жидкость может вызвать (смертельный) удар электрическим током.

#### **Причины отдачи и их предотвращение.**

Отдача является внезапной реакцией на зажимание или зацепление вращающегося круга, диска подошвы, щетки или другой оснастки. Зажимание или зацепление вызывает слишком резкую остановку

вращающегося инструмента, при этом возникает обратная реакция неконтролируемой машинки в виде вращения корпуса машинки вокруг точки соприкосновения против направления вращения инструмента.

Например, если абразивный круг зажметсЯ или зацепитсЯ за заготовку, то в точке соприкосновения он может врезаться в поверхность заготовки и вылететь. Круг может отскочить или в оператора или в сторону в зависимости от направления вращения круга в точке соприкосновения. При этом абразивный круг может треснуть или расколоться. Отдача является результатом неправильного применения машинки и/или неправильного способа обработки или ведения инструмента. Ее можно избежать при соблюдении следующих мер предосторожности.

**- Всегда крепко держите машинку и принимайте такое положение, чтобы вы могли контролировать возможную отдачу.** Оператор может контролировать момент реакции или силу отдачи, если соблюдает меры предосторожности.

**- Ни в коем случае не держите руку вблизи вращающихся деталей.** При отдаче оснастка может повредить руку.

**- Не вставляйте так, чтобы ваше тело находилось на пути машинки при отдаче.** При отдаче машинка ускоряет движение в направлении, противоположном вращению круга в точке соприкосновения.

**- Будьте особенно осторожны при обработке углов, острых кромок и т.п. Избегайте упругой отдачи или зацепления инструмента.** В углах, на острых кромках или при упругой отдаче существует повышенная опасность зацепления вращающегося инструмента, что может привести к потере контроля над машинкой.

## Специальные инструкции по технике безопасности для полирования

**- Следите, чтобы на полировальном мехе не болтались оторвавшиеся кусочки и нитки крепления. Удаляйте или отрезайте оторвавшиеся нитки крепления.** Оторвавшиеся и вращающиеся нитки крепления могут запутаться у вас на пальцах или остаться на заготовке.

**- Не допускайте попадания жидкой полировальной пасты (политуры) в инструмент.** Попадание жидкой политуры в электроинструмент повышает риск удара электрическим током.

### 4.3 Уровни шума

Типовые значения:

Уровень звукового давления  $L_{pa} = 81 \text{ дБ(А)}$

Уровень мощности звуковых колебаний  $L_{wa} = 92 \text{ дБ(А)}$

Погрешность  $K = 3 \text{ дБ}$



**Осторожно**

**Шум, возникающий при работе .**

**Повреждение органов слуха.**

➤ При работе используйте защитные наушники

Корпус машины  $a_h < 2,5 \text{ м/с}^2$

$K = 1,5 \text{ м/с}^2$

Дополнительная рукоятка  $a_h < 2,5 \text{ м/с}^2$

$K = 1,5 \text{ м/с}^2$

Указанные замечания уровня шума/вибрации

- служат для сравнения инструментов;

- можно также использовать для предварительной оценки уровня шумовой и вибрационной нагрузки во время работы;

- отражают основные области применения электроинструмента

При использовании машинки в других целях, с другими сменными (рабочими) инструментами или в случае их неудовлетворительного обслуживания шумовая и вибрационная нагрузки могут возрастать. Соблюдайте значения времен работы на холостом ходу и времени перерывов в работе!

## 5. Начало работы



### Предупреждение

#### Недопустимое напряжение или частота!

#### Опасность несчастного случая

- Сетевое напряжение и частота источника тока должны соответствовать данным, указанным на заводской табличке.

Выключатель (42) предназначен для включения/выключения (нажать = ВКЛ, отпустить = ВЫКЛ) машинки.

При длительном режиме работы выключатель можно заблокировать с помощью фиксирующей кнопки (52). При повторном нажатии выключателя происходит его разблокировка.

## 6. Регулировка частоты



### 6.1 Установка диска-подшвы.

Используйте только те диски, которые рассчитаны на указанную максимальную частоту вращения.

### 6.2 Порядок действий

- Нажмите блокировку шпинделя (18)

- Поворачивайте шпиндель (3) до тех пор, пока не сработает блокировка шпинделя (при нажатии) и шпиндель не будет заблокирован.
- Наверните (или отверните) диск подошву (2) на шпиндель.

### 6.3 Крепление оснастки для полирования.

Полирующие материалы (губка, фетр, овчина) просто прижимаются к диску подошвы и удерживаются фиксирующей подкладкой.

### 6.4 Установка дополнительной рукоятки.

Дополнительную рукоятку (12) можно повернуть либо справа, либо слева на кожухе редуктора.

## 7. Выполнение работ с помощью машинки

Соблюдайте следующие указания:

- Не работайте машинкой, если неисправна электронная часть, так как это может привести к чрезмерной частоте вращения. Неисправность электронной части можно определить по отсутствию плавного пуска или невозможности регулирования частоты вращения.

- Не перегружайте машинку слишком сильным нажатием на нее! Вы достигните лучших результатов, если будете работать с умеренным усилием. Производительность и качество полирования решающим образом зависят от правильного подбора полировальной пасты.

- Для надежного ведения машинки удерживайте ее двумя руками за корпус двигателя и кожух редуктора или за дополнительную рукоятку.

## 8. Обслуживание и уход

Предупреждение.

Опасность травмирования, удар током.

- Перед началом любых работ на машинке вынимайте вилку из розетки!

- Все работы по обслуживанию и ремонту, которые требуют открытия корпуса двигателя, могут выполняться только авторизованной мастерской сервисной службой.

Для обеспечения циркуляции воздуха отверстия для охлаждения в корпусе двигателя всегда должны быть открытыми и чистыми.

## **9. Опасность для окружающей среды**

Не выбрасывайте электроинструменты вместе с бытовыми отходами! Обеспечьте безопасную для окружающей среды утилизацию инструментов, оснастки и упаковки. Соблюдайте действующие национальные инструкции.